

# Трудности перевода: в ИФиЯК помогут правильно интерпретировать инфоповоды, созданные в КНР

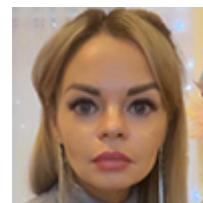
Учёные Института филологии и языковой коммуникации СФУ проводят фундаментальное исследование, посвящённое разработке объективных индикаторов, направленных на выявление особенностей внутренних и внешних политических процессов, культурной и социальной жизни Китая. С помощью этих индикаторов исследователи проанализируют используемые в информационной повестке медиаобразы и медиафакты, создающиеся в современной КНР, что в итоге поможет корректно интерпретировать их для массовой аудитории, живущей в России.



Современный мир массовых коммуникаций переполнен различными источниками информации, где в качестве основных единиц передачи знания выступают медиафакт и медиаобраз. Они конструируются во всех текстах, созданных в медиaprостранстве авторами — профессиональными журналистами, блогерами, обычными интернет-пользователями и т.д. С помощью медиафактов и медиаобразов до аудитории доносятся политические, социальные и идеологические установки и сигналы.

В современных массмедиа медиафакт интерпретируется как истина, событие, база для дальнейших рассуждений, теорий и действий. Медиаобраз же зачастую лежит в основе информационных войн, атак, конфликтов, за которыми скрываются различные нарративы, модели и штампы.

*«Медиафакты и медиаобразы используются везде, где есть такое явление, как современные СМИ, в том числе, конечно, и в России. Но у современного китайского медиaprостранства есть ряд особенностей, которые делают его интересным для исследователя. Дело в том, что особенности языка и культуры КНР существенно усложняют анализ и интерпретацию сути медиафактов и медиаобразов, произведённых в этой стране, для людей, живущих в иной социокультурной реальности — например, для нас. По этой причине многие информационные послы и сигналы, образы реальности, предъявляемые внешней массовой аудитории медиаиндустрией Китая, могут восприниматься российской аудиторией искажённо. Чтобы корректно интерпретировать увиденное и услышанное мы должны понимать аутентичный контекст Китая», — заявила руководитель исследовательской группы, доцент кафедры восточных языков СФУ **Ирина Нагибина**.*



По словам учёного, новизна проекта заключается в попытке разработать набор объективных дискурсивных и медиа-коммуникационных индикаторов, направленных на выявление особенностей китайских внутренних и внешних политических процессов. В дальнейшем эти индикаторы помогут более объективно воспринимать произведённый в Китае медиаконтент, равняясь на «камертон» китайских культурных, социальных и политических паттернов.

Проект поддержан Российским научным фондом (№232801172) в рамках конкурса на получение грантов РНФ по приоритетному направлению деятельности Российского научного фонда «Проведение фундаментальных научных исследований и поисковых научных исследований малыми отдельными научными группами».

[Пресс-служба СФУ](#), 1 декабря 2022 г.

© Сибирский федеральный университет. Редакция сайта: +7 (391) 246-98-60, [info@sfu-kras.ru](mailto:info@sfu-kras.ru).

Адрес страницы: <https://news.sfu-kras.ru/node/27075>