

# В Научном кафе СФУ обсудили генетику хвойных растений

11 июня 2014 года в СФУ состоялось заседание Научного кафе, посвящённое уникальным свойствам генома сибирской сосны и лиственницы. Гостем вечера стал канд. биол. наук, ведущий научный сотрудник Института общей генетики им. Н. И. Вавилова РАН, профессор Техасского агрономического университета (США) и Гёттингенского университета (Германия) [Константин Валерьевич Крутовский](#).

Вместе с гостем вечера участники обсудили происхождение и особенности строения древесных растений семейства голосеменных, попытались раскрыть секрет их долгожительства. Участники Научного кафе узнали об особенностях секвенирования генома сосны и лиственницы и о вкладе сибирских учёных в геномные исследования основных бореальных лесообразующих хвойных видов.

В ходе дискуссии были обозначены основные отличия генома лиственницы от генома человека, животных, сельскохозяйственных растений (томатов, кукурузы), выявлены перспективы практического использования результатов «прочтения» генома (селекция растений с улучшенными свойствами). Наибольший интерес аудитории вызвал вопрос о методах определения возраста хвойных растений и феномен геронтогеномики, изучающей вклад различных генов в процессы старения организмов.

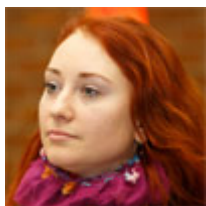


**Наталья Викторовна Орешкова**, канд. биол. наук, научный сотрудник лаборатории лесной генетики и селекции Института леса им. В. Н. Сукачева СО РАН, ведущий научный сотрудник лаборатории лесной геномики СФУ: *«Дружелюбная и непринужденная обстановка в Научном кафе СФУ позволила объединить студентов, преподавательский состав вуза и сотрудников РАН. Очень понравилось, что люди с разным уровнем подготовки в генетике, работающие в совершенно других областях науки, оказались неравнодушными к тематике исследования геномов хвойных бореальных лесов. Большое количество вопросов и комментариев задали динамичский темп общения с лектором. Некоторые моменты масштабных научных работ, таких как полногеномные исследования, в этот раз не были раскрыты, но это позволит нам в дальнейшем провести цикл лекций и семинаров по данной тематике, возможно, с участием других специалистов „полногеномщиков“».*



**Олеся Лашук**, студентка ИФБиБТ СФУ: *«Конечно, это значимое событие — узнать о первых результатах исследований генома сибирской лиственницы и сосны, проводящихся коллективом НОЦ „Центр геномных исследований“, от самого руководителя мегагранта К. В. Крутовского. Мне понравилась атмосфера Научного кафе: разговор о секвенировании генома хвойных и о его отличиях от геномов прочих живых существ вышел достаточно информативным и, в то же время,*

*непринуждённым. Но лично мне не хватило времени для обсуждения всех накопившихся вопросов. Надеюсь, встреча по данной научной тематике будет иметь логическое продолжение».*



**Татьяна Мордвинова**, главный специалист Департамента науки и инновационной деятельности СФУ: *«Выступление К. В. Крутовского задало тон последующим заседаниям в Научном кафе СФУ. Именно такими, совмещающими научные факты и размышления, дискуссии и юмор, специфическую научную терминологию и популярные аналогии, мне хотелось бы видеть встречи студентов, молодых учёных и преподавателей СФУ в новом сезоне. Научное кафе СФУ возобновит работу в сентябре, мы постараемся расширить круг научно-популярных тем и ориентироваться на разнообразные интересы наших посетителей».*

*Департамент науки и инновационной деятельности СФУ, 18 июня 2014 г.*

© Сибирский федеральный университет. Редакция сайта: +7 (391) 246-98-60, info@sfu-kras.ru.

Адрес страницы: <https://news.sfu-kras.ru/node/14026>