



КЫЗЫЛ - КУРАГИНО

АРХЕОЛОГИЧЕСКАЯ ЭКСПЕДИЦИЯ РУССКОГО ГЕОГРАФИЧЕСКОГО ОБЩЕСТВА ПО МАРШРУТУ ЖЕЛЕЗНОЙ ДОРОГИ



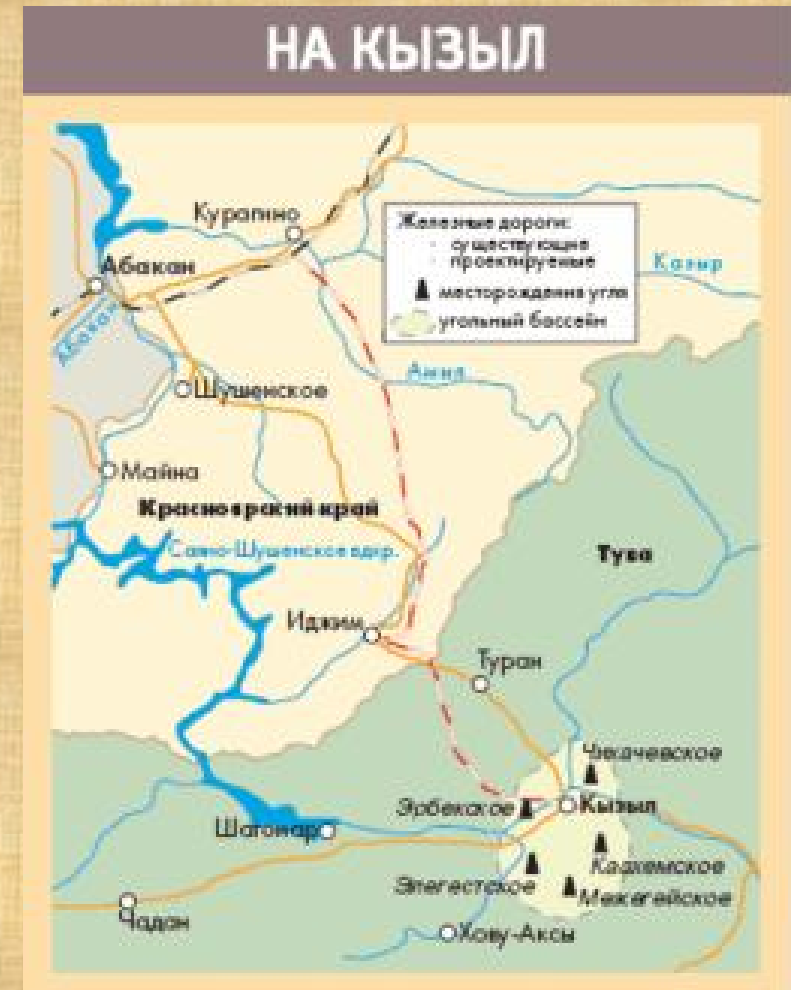
Концепция археолого- географической экспедиции «Кызыл-Курагино» - 2013

*проект курирует Президент Общества
С.К.Шойгу*



Цели и задачи проекта

Распоряжением Правительства Российской Федерации утвержден перечень инвестиционных проектов, реализуемых при государственной поддержке за счет средств Инвестиционного фонда Российской Федерации, в который включен проект «Строительство железнодорожной линии Кызыл – Курагино в увязке с освоением минерально-сырьевой базы Республики Тыва».

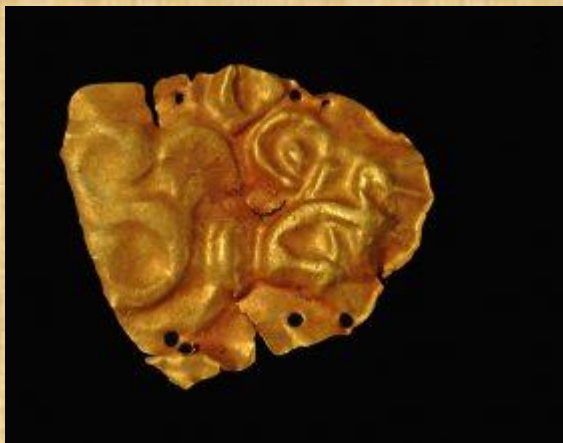


Цели и задачи проекта

На территории Тувы расположены памятники разных исторических эпох – от древнейших стоянок первобытного человека до средневековых городищ. Тувинская земля хорошо известна специалистам-археологам и историкам всего мира.



Ее считают ключевой для понимания многих культурно-исторических и этнических факторов развития региона. Через эту территорию, начиная с эпохи палеолита, проходили миграции различных народов.



Здесь найдены уникальные многослойные стоянки эпох неолита и бронзы. Известны древнейшие памятники каменного века, возраст которых насчитывает 200-100 тысяч лет до нашей эры.



Организаторы и исполнители

Организаторы:

Исполнительная Дирекция ВОО «Русское географическое общество»



Исполнители:

Институт истории материальной культуры Российской академии наук (ИИМК РАН) при поддержке правительства Республики Тыва и правительства Красноярского края.



История проекта

2009-2010 годы. Археологическая разведка, в ходе которой было выявлено около 80 археологических объектов (курганые могильники, стоянки, петроглифы), попадающих непосредственно в зону строительства. Четыре из них находятся на территории Красноярского края на начальных километрах железной дороги, один — на территории Каратузского района Красноярского края, а еще 33 — вблизи границы Республики Тыва, вдоль течения реки Иджим. 11 — в Пий-Хемском кожууне Тувы (в районе Долины царей), 35 — в долине реки Ээрбек.

2011 год. Первый полевой сезон.. В разгар сезона в экспедиции работало 5 отрядов (4 археологических и 1 географический). Общая численность участников – 180 человек, из них 86 студентов-волонтеров из разных регионов страны - Тувы, Санкт-Петербурга, Москвы, Новосибирска. Помимо научных сотрудников и волонтеров, в середине полевого сезона в лагере находилось до 40 человек обслуживающего персонала.

2012 год. Второй полевой сезон. Общая численность участников составила около 600 волонтеров, со всех уголков России. Кроме того, к российским участникам в этом году присоединились студенты из Франции, США, Германии, Австрии, Великобритании, Израиля, Австралии, Казахстана, Киргизии, Колумбии, Литвы, Латвии, Мексики, Молдавии, Польши, Португалии, Румынии, Сербии, Таджикистана, Эстонии, Армении, Белоруссии, Украины, Болгарии и других стран.



Критерии отбора для волонтеров

1. **Возраст:** От 18 (полных) до 26 лет.
2. **Образование:** Студенты, аспиранты, молодые преподаватели и ученые российских университетов, научных и научно-образовательных центров. Факультеты – исторический, географический, теория и истории культуры, этнологии и другие профильные. Профильное образование - предпочтительней. В отдельных случаях возможны другие специальности при наличии ярко выраженной мотивации (профессиональное увлечение историей, археологией, географией и др., опыт участия в подобных экспедициях).
3. **Мотивация:** Ярко выраженный интерес к тематике экспедиции, аргументированная мотивация в пользу своего участия в работе лагеря (формулируется в анкете). Желание быть причастным к проектам Русского географического общества и активно участвовать в продвижение его деятельности.
4. **Состояние здоровья:** Отсутствие противопоказаний для участия в экспедиции (указывается в справке по форме 086-У).
5. **Личные качества и навыки, необходимые для участия в экспедиции:** Хорошая физическая и психологическая подготовка, готовность жить и работать в палаточном лагере(полевые условия), в степной или частично таёжной зоне при суточной амплитуде температур, в некоторых случаях превышающей 40 (сорок) градусов по шкале Цельсия (от +45° днем до +5° ночью), умение и желание работать в команде и другие качества.
6. **Транспортные расходы до Москвы и места дислокации археологического лагеря:** Расходы до Москвы и из Москвы к месту дислокации археологического лагеря и обратно лежат на принимающей стороне (Русское географическое общество).



Необходимые документы для волонтеров

- Полностью заполненная анкета участника (в том числе краткое описание проекта, который они хотели бы разработать в ходе экспедиции, а затем реализовывать по итогам экспедиции (описание - не более 2 страниц печатного текста));
- Копия паспорта (все заполненные страницы);
- Справка с места учебы (работы) или копия студенческого билета (если есть);
- Медицинская справка формы 086-У или ее аналог.
- Полис обязательного медицинского страхования (полис ОМС), действительный на время участия в Экспедиции.
- Действующая справка о противоэнцефалитной вакцинации.



Период работы лагерей

Студенческие полевые лагеря являются базой Русского географического общества для проведения научных изысканий и образовательных программ в рамках проекта «Кызыл – Курагино» 2013 на территории Республики Тыва и Красноярского края.

Периоды работы лагерей:

С 15 мая техническое открытие лагеря.

1 смена - **01 июня – 29 июня 2013 года**

2 смена - **01 июля – 29 июля 2013 года**

3 смена – **01 августа – 29 августа 2013 года**

Официальное закрытие лагеря - 25 августа

Техническое закрытие лагеря - к 15 сентября



Место дислокации лагерей

Название лагерей и место расположения:

1. Республика Тыва – «Долина Царей» - предполагаемое место урочище Саускен .
2. Красноярский край – «Ермак» – 13 км. от с. Верхнеусинское (Ермаковский район, Красноярский край).



Обеспечение экспедиции

1. Проживание в палатках армейского типа;
2. Питание (4х разовое);
3. Медицинское обслуживание (наличие противоэнцефалитных прививок обязательно);
4. Охрана (круглосуточно);
5. Wi-Fi, спутниковое телевидение, мобильная связь;
6. Транспорт (перелет Москва-Абакан или Москва - Красноярск, проезд от аэропорта г. Абакана, г. Кызыла, г. Красноярска до полевых лагерей и обратно, выезд на культурные мероприятия);
7. Культурный досуг;
8. Трудовая деятельность (археологические раскопки);
9. Банно-прачечный комбинат.



Культурная программа

1. Туристические выезды: экскурсии по Кызылу с посещением Национального музея Тувы, поездки на озера Тувы, в том числе на соленое озеро Дус-Холь, посещение национального туристического места Алтын-Булак;
2. Экскурсии по уникальным местам Красноярского края;
3. Спортивные мероприятия (чемпионат по футболу, волейболу, теннису, шахматам);
4. Водно-спортивные мероприятия (водное поло, плавание);
5. Уроки иностранного языка (тувинский, английский, немецкий);
6. Библиотека;
7. Просмотр кинофильмов;
8. Научные лекции и семинары;
9. Дни национальной культуры;
10. Конкурсы, шарады;
11. Выпуск стенгазеты;
12. Фотовыставка;
13. Рыбалка.



Тематические дни

1. День лагеря – открытие смены.

2. День дружбы – день знакомства. Конкурсные мероприятия.

3. День смеха. Проводится КВН.

4. Дни именинников.

5. День тувинского языка:

Мероприятия по изучению тувинского языка, горлового пения и национальных традиций Тывы

6. День национального единства
(отмечается каждое воскресенье)

7. Международные кинопоказы.

8. День красоты

Проводится конкурс красоты «Мисс и мистер лагеря»

9. День спорта

Спортивные соревнования по футболу, волейболу, настольному теннису и др.

10. День творчества «Город мастеров»

Проходят мастер-классы:

«Поделки из подручных и природных материалов»;

«Гончарное дело»;

«Резьба по дереву».

11. День перевоплощений.

12. День фотографии

Проводится конкурс фотографии «Фотограф смены».

12. День песен

Конкурс песни « Песня о лагере»

Выступление артистов художественной самодеятельности. Конкурс «Архе-Созвездие».

Праздничный концерт популярных музыкантов.

13. День танцев

Танцевальные мастер-классы.

14. День археолога (проходит в конце смены)

Лучшие археологи награждаются памятными призами.

15. Заккрытие лагеря

Подведение итогов экспедиции.

Вручение сертификатов. Награждаются все участники раскопок по различным номинациям. Праздничный концерт. Карнавал. Прощальный салют



Концертно-развлекательная программа

1. Тематические дни;
2. Спортивные мероприятия;
3. Кинопросмотры;
4. Дни именинников;
5. Самодеятельные концерты ;
7. Лекции археологов;
8. Творческие встречи;
9. Дисотека;
10. Посвящение в археологи;
11. Туристические экскурсии;
12. Конноспортивная школа;



Жизнедеятельность экспедиции

График рабочего дня:

06:00 – подъем
06:00 – 06:15 – зарядка
06:45 – завтрак
07:30 – 10:30 – работа
10:30 – 10:45 – второй завтрак
10:45 – 14:00 – работа
14:30 – обед
15:00 – 16:00 – личное время
16:00 – 17:00 – работа над групповыми проектами
17:00 – 19:00 – культурно-массовые, спортивно-оздоровительные, научно-образовательные мероприятия
19:00 – ужин
20:00 – 22:00 – баня
21:00 – 23:00 – дискотека
23:00 – отбой



Как стать волонтером?

Чтобы стать участником экспедиции необходимо заполнить заявку на сайте Русского географического общества: www.rgo.ru

The screenshot shows the website of the Russian Geographical Society (RGO) in a Windows Internet Explorer browser window. The address bar shows <http://www.rgo.ru>. The page content includes:

- News articles:**
 - «Арктика – притягательная загадка»** (Arctic – an attractive mystery)
 - «Седове»** (Sedove)
 - «Золотая черепаха» в Пензе** (Golden Turtle in Penza)
 - «Золотая черепаха» в Пензе** (Golden Turtle in Penza)
- Call to Action:** **ПРИМИ УЧАСТИЕ В АРХЕОЛОГИЧЕСКОЙ ЭКСПЕДИЦИИ!** (Participate in an archaeological expedition!). It mentions the "Valley of Queens" in Tyva and invites volunteers for the third field season.
- Regional News (Новости регионов):**
 - Камчатский край** (Kamchatka Krai): Подведены итоги конкурсов, посвященных дню рождения Кроноцкого заповедника (Results of competitions dedicated to the birthday of Kronotskiy zapovednik).
 - Санкт-Петербург** (Saint-Petersburg): «Сокровища Тувы» снова в Петербурге! (Treasures of Tuva are back in St. Petersburg!).
 - Приморский край** (Primorsky Krai): Географы выбрали мэра (Geographers chose the mayor).
- Other elements:** «ДНЕВНИК ПАРУСНОЙ КРУГОСВЕТКИ» (Sailor's Log), «ТЕХНОЛОГИИ ЭКОЛОГИЧЕСКОГО РАЗВИТИЯ» (Technologies of Ecological Development), «Цифры и факты» (Numbers and Facts).

The browser's taskbar at the bottom shows the date 24.01.2013 and time 15:25.

