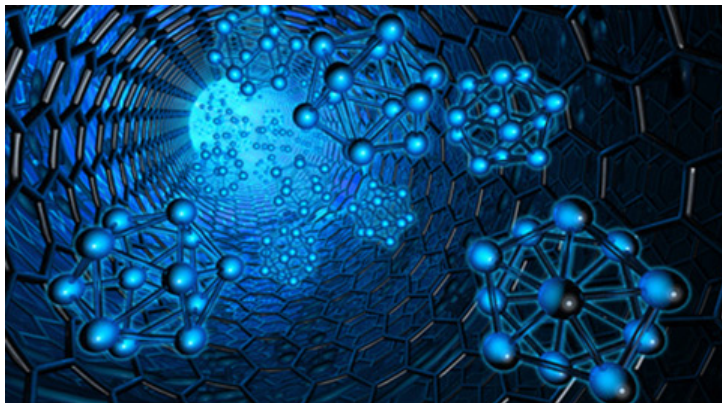


# Учёные СФУ научились прогнозировать скорость развития лейкоза у пациентов

Исследователи Сибирского федерального университета совместно с красноярскими гематологами придумали способ прогнозирования развития болезни у пациентов с хроническим лейкозом, что позволит предсказывать выживаемость онкобольных.



В ходе работы им удалось объяснить значение уровня экспрессии генов WT1 и HMGA2 у пациентов с хроническими лейкозами. Результаты исследования опубликованы в журнале Американского общества гематологии Blood.

Авторы научной работы обследовали 62 пациента с онкологическими заболеваниями крови и выяснили, что экспрессия двух генов (WT1 и HMGA2), при которой наследственная информация преобразуется в РНК или белок, может стать важным средством диагностики и позволит оценивать шансы пациента на выздоровление.

*«Выяснилось, что экспрессия генов WT1 и HMGA2 может иметь независимое диагностическое значение. Так, повышение экспрессии только WT1 без увеличения HMGA2, является неблагоприятным признаком и может свидетельствовать о более стремительно развивающемся фиброзе костного мозга»,* — сообщила один из авторов исследования, аспирантка СФУ **Марина Столяр**.



Соавторами научной работы выступили специалисты Красноярского филиала Национального медицинского исследовательского центра гематологии Минздрава России и Федерального исследовательского центра (ФИЦ) Красноярского научного центра СО РАН.

[Пресс-служба СФУ](#), 2 апреля 2019 г.

© Сибирский федеральный университет. Редакция сайта: +7 (391) 246-98-60, info@sfu-kras.ru.

Адрес страницы: <http://news.sfu-kras.ru/node/21564>