

Молекулярно-генетическую лабораторию открыли в СФУ

17 апреля 2017 года открыли научно-практическую лабораторию молекулярно-генетических методов исследований Сибирского федерального университета. Лаборатория организована в рамках сотрудничества СФУ и Федерального Сибирского научно-клинического центра ФМБА России.



Лаборатория входит в состав Центра персонализированной медицины, созданного в рамках соглашения по научно-образовательной деятельности между СФУ и ФМБА России.

*«На прошлом Красноярском экономическом форуме мы подписали соглашение о совместной работе в области персонализированной медицины в Красноярске. Год спустя мы готовы презентовать результаты проделанной работы. Как нам кажется, это очень хорошее применение — объединение практической медицины и исследовательского центра университета, — отметил первый проректор по экономике и развитию СФУ **Павел Вчерашний**. — До недавнего времени направление „медицинская биология“ было представлено в университете одной кафедрой. Но в силу особой востребованности данных исследований и специалистов подобного рода мы рассчитываем расширить его. Так, в ближайшее время начнётся набор на новую магистерскую программу, связанную с молекулярно-генетическими исследованиями. И уже в мае запланированы переговоры с ведущими зарубежными учёными — будем выстраивать и международное сотрудничество в этом направлении».*

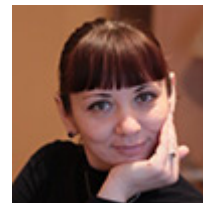


Генеральный директор Федерального Сибирского научно-клинического центра ФМБА России **Борис Баранкин**: *«Внедрение молекулярной медицины в практическое здравоохранение требует овладения знаниями молекулярной биологии и генетики не только учёными всех разделов медицинской науки, но и врачами разных специальностей. Только при тесном взаимодействии науки и практики можно добиться эффективного внедрения достижений молекулярной генетики в практическое здравоохранение».*



Специалисты лаборатории работают над оптимизацией диагностики и способов терапии заболеваний на основе исследования генома и эпигенома клеток. Задача лаборатории — это обеспечение процессов секвенирования геномных цепочек и сопровождение процесса интерпретации результатов. В результате исследований будут получены базы данных корреляционных связей между полиморфизмами генов и известными заболеваниями.

По словам заведующей лабораторией молекулярно-генетических исследований кандидата биологических наук, доцента кафедры медицинской биологии СФУ **Татьяны Субботиной**, выполнять основные исследования в лаборатории будут магистранты и аспиранты кафедры медицинской биологии; для выполнения клиничко-диагностической работы планируется привлечь сотрудников отдела лабораторной диагностики Сибирского клинического центра: *«В 2017 году работа будет идти по трём направлениям с использованием молекулярно-генетических методов: диагностика и прогнозирование онкогематологических заболеваний, оценка риска развития неврологических заболеваний и HLA-типирование пациентов для трансплантации органов. Биологический материал будет предоставляться нашими коллегами из СНКЦ. На первом этапе работа будет ограничена научными исследованиями, услуги населению лаборатория сможет оказывать с 2018 года».*



В перспективе планируется использование возможностей лаборатории в составлении генетического паспорта здоровья человека, который содержит информацию об особенностях структуры ДНК, индивидуальной предрасположенности к ряду наследственных, онкологических и других заболеваний, чувствительности к различным лекарственным препаратам.

Благодаря генетическому паспорту пациент сможет вовремя приступить к мероприятиям по профилактике заболеваний, подобрать более точное лечение для уже имеющихся заболеваний, избежать последствий от побочного действия лекарственных препаратов.

[Пресс-служба СФУ](#), 17 апреля 2017 г.

© Сибирский федеральный университет. Редакция сайта: +7 (391) 246-98-60, info@sfu-kras.ru.

Адрес страницы: <http://news.sfu-kras.ru/node/18682>